

Allgemeine Informationen zu dieser Anleitung

Nachfolgend geben wir Ihnen eine kurze Anleitung zum Durchführen einer auf Zähllisten basierenden Inventur im AnSyS.ERP.

Bitte beachten Sie hierbei:

In dem verwendeten Beispiel wird NICHT mit der Lagerverwaltung gearbeitet, das heißt in den Artikeldaten sind keine Räume/Regale/Fächer vermerkt.

Weiterhin werden, wie schon erwähnt, Zähllisten zur Inventur benutzt.

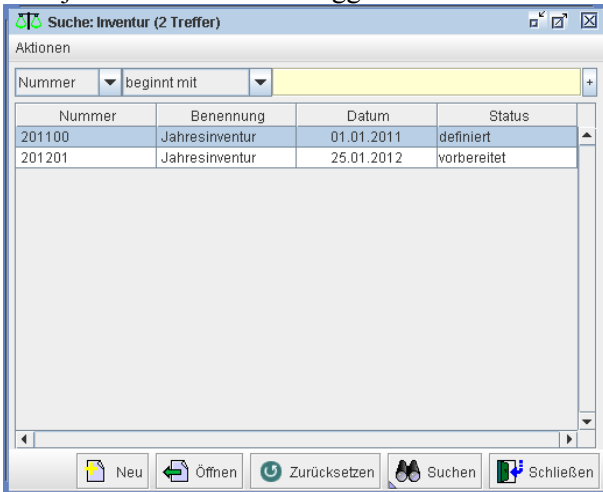
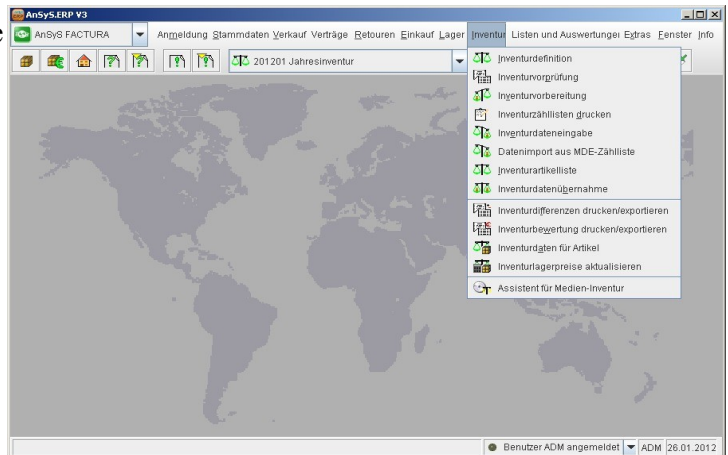
Das erfassen der Bestände wäre auch mit mobilen Datenerfassungsgeräten (MDE) möglich. Eine Inventur mit MDE-Geräten trifft auf diese folgende Anleitung nicht zu, da der Ablauf ein komplett Anderer wäre.

Das Erstellen einer Inventur im Programm AnSyS.ERP

Um eine Inventur erstellen zu können, müssen Sie sich zunächst im Hauptmenü **AnSyS FACTURA** befinden

→ **Inventur**

Im Untermenü **Inventur** wird von oben nach unten in der gleichen Reihenfolge gearbeitet, wie man in der Inventur vor geht. Da es aber verschiedene Arten von Inventuren gibt, können je nach Art Schritte weggelassen werden.



Inventurdefinition:

Der erster Schritt ist es die **Inventurdefinition zu öffnen**. Wenn Sie anschließend auf Suchen klicken, werden vom System **alle** bisher gemachten **Inventuren angezeigt**.

Eine neue Inventur erstellen:

Zuerst vergeben Sie Ihrer neuen Inventur eine Nummer, die etwas mit der Inventur zu tun haben sollte: z. B. das aktuelle Jahr und die Nummer der Inventur.

Nummer: 201201

Name: Jahresinventur

Inventurdatum: Das Datum sollte der Tag sein, an dem die Inventur wirklich durchgeführt wird.

Zusätzliche Optionen:

Wenn Sie gepackte Artikel mit zum Bestand rechnen möchten, dann können Sie hier einen Haken setzen: z.B. wenn Ihr Unternehmen so arbeitet, dass Ihre Arbeiter im Vorhinein die Kartons packen, bevor sie versendet werden.



Zählbestand mit Sollbestand initialisieren, wählen Sie aus, wenn keine tatsächliche Zählung notwendig ist.

Lager: Hier können Sie das Lager auswählen, in dem die Inventur durchgeführt werden soll. Wenn Sie zwei Lager oder mehrere haben, sollten Sie getrennt zählen und getrennte Inventuren durchführen.

Wenn Sie nicht im **gesamten** Hauptlager eine Inventur durchführen wollen, können Sie unter **Lagerort** bestimmte Bereiche von Mitarbeitern abzählen lassen.

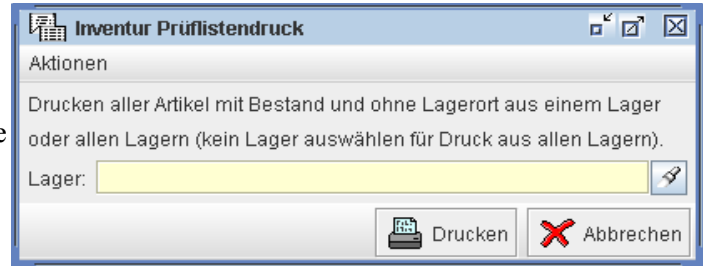
Daraufhin können Sie nun auf **Speichern** gehen.

Inventurvorbereitung:

Die Inventurvorbereitung hat das Ziel, sicherzustellen, dass alle Artikel, die Sie in Ihrem Lager haben, gezählt werden.

Bevor Sie zur **Inventurvorbereitung** übergehen, sollten Sie auch die Artikel beachten, die keinen festen Lagerort im Lager haben.

Da in unserem Beispiel keine Lagerverwaltung verwendet wird, ist dieser Schritt nicht unbedingt notwendig.

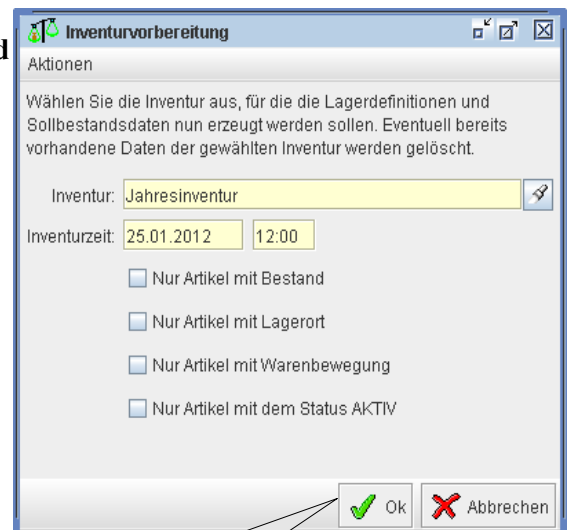


⚡
Während der **Inventurvorbereitung** sollten keine Belegdialoge im System durchgeführt werden wie z.B. **Wareneingang, Umbuchungen** oder **Lieferscheine**, da sonst **Fehler** entstehen würden!

Inventurvorbereitung:

Hier geht es darum, die **Lagerbestände** auf den **aktuellen Stand zu prüfen**, ob alle Artikel vorhanden sind und welchen Sollbestand sie haben. Geprüft wird auch, welchen Wert die Artikel zum jetzigen Zeitpunkt haben.

Wenn Sie die Inventurvorbereitung geöffnet haben, wählen Sie die aktuelle Inventur aus und setzen entsprechende Häkchen, wie ihre Artikel überprüft werden sollen.



Wenn Sie auf **OK** klicken, kann es einen Moment dauern, da sämtliche Lagerbestände aller Artikel die im Lager sind abgearbeitet werden.

Inventurzählliste drucken:

Die Inventurzählliste zu drucken, ist die Vorbereitung für die Mitarbeiter, die mit dieser Liste die Artikel später zählen

Die Inventurzählliste ist wichtig und muss aufbewahrt werden, damit **Wirtschaftsprüfer** oder **das Finanzamt** diese jederzeit überprüfen können.

Sie haben hier die Möglichkeit die Sortierung der Zählliste, Ihren Bedürfnissen anzupassen. Es ist jeweils vom Aufbau des Lagers abhängig, welche Sortierung am sinnvollsten ist.

Weitere **Auswahlmöglichkeiten** zu den Artikeln die ausgedruckt werden wären z. B.:

Alle Inventur-Artikel drucken,
Nur Artikel mit Bestand drucken,
Nur Artikel mit umgepackten Bestand drucken
oder **das die Soll-Bestände mit gedruckt werden.**

Wenn Sie **mehrere Lagerbereiche** verwalten, können Sie einzelne Zähllisten für den jeweiligen Lagerbereich ausdrucken.

Sind alle obigen Einstellungen für die Liste getroffen, können sie die Zählliste „Drucken“.

Aktionen

Auswahl der Inventur, für die Zähllisten gedruckt werden sollen.

Inventur: Jahresinventur

Lager, für welches gedruckt werden soll.

Lager: Hauptlager

Wonach soll die Zählliste sortiert werden?

Sortierung: Artikelname

Auswahl der zu druckenden Artikel:

- Alle Inventur-Artikel drucken
- Nur Artikel mit Bestand drucken
- Nur Artikel mit ungepackten Bestand drucken
- SOLL-Bestände drucken

Lagerbereich, der gedruckt werden soll:

	Raum	Regal	Boden	Fach	test
von:	0	0	0	0	0
bis:	0	0	0	0	0
Neue Seite:	<input type="checkbox"/> Ja	<input type="checkbox"/> Ja	<input type="checkbox"/> Ja	<input type="checkbox"/> Ja	<input type="checkbox"/> Ja

Drucken Abbrechen

Im Anschluss können die Listen an die Mitarbeiter verteilt werden und die Zählung kann beginnen.

Sind alle Bestände der Artikel in den Inventurzähllisten aufgenommen und notiert worden, ist der erste Schritt der Inventur getan. Anschließend werden die Listen eingesammelt und die gezählten Bestände ins System übertragen.

Inventurdateneingabe:

Aktionen

Auswahl der Inventur, für die Zähldaten eingegeben werden sollen.
Inventur: Jahresinventur

Zählliste, welche eingegeben werden soll.
Liste:

oder Lager, für welches eingegeben werden soll.
Lager: Hauptlager

Wonach soll die Zählliste sortiert werden?
Sortierung: Artikelname

Welche Inventurartikel sollen angezeigt werden?
Artikel: Alle Inventurartikel

Lagerbereich, der eingegeben werden soll.
Raum Regal Boden Fach test
von: 0 0 0 0 0
bis: 0 0 0 0 0

Buttons: Neu, Löschen, Ok, Abbrechen

Zunächst wählen Sie die aktuelle Inventur und die entsprechende Zählliste aus. Der Rest wird automatisch von System eingetragen. Hier sollten Sie noch einmal darauf achten, dass die Sortierung die Gleiche ist, wie auf den Inventurzähllisten.

Nachdem Sie auf **OK** geklickt haben, öffnet sich ein Fenster, mit einer Tabelle, in der die Bestände der Artikel angezeigt wird.

Aktionen

Liste: Lager: Hauptlager Zähldatum: Zählzeit: Lagerbereich: 0-0-0-0-0 bis

Pos.	Nummer	Name	LAN	Packung	Lagerort	Bestand
1	10019	A1 Sony Ericsson K550i	36357	1.0 St	0-0-0-0-0	0
2	10005	A4Tech X-710F Gaming Mouse	54545	1.0 St	0-0-0-0-0	0
3	10008	A4Tech X7 G600 Gaming Keyboard	343422	1.0 St	0-0-0-0-0	0
4	10004	ASUS EN7950GTHHTDP	3535	1.0 St	0-0-0-0-0	0
5	10045	Acer BT-900	23212	1.0 St	0-0-0-0-0	0
6	10042	Apple iPhone 3G schwarz	3737	1.0 St	0-0-0-0-0	0
7	10024	Asus Nvidia Geforce 4 MX passiv	3838	1.0 St	0-0-0-0-0	0
8	10041	Blackberry 8310	3736	1.0 St	0-0-0-0-0	0
9	10074	Bomann Dampfbügeleisen	273737	1.0 St	0-0-0-0-0	0
10	10085	Braun MR4000M Multiquick Advantage Stabmixer	4757	1.0 St	0-0-0-0-0	0
11	10078	Canon BG-E3 Batteriehandgriff	6356	1.0 St	0-0-0-0-0	0
12	10027	Canon EOS 350D Digitale Spiegelreflexkamera	26638	1.0 St	0-0-0-0-0	0
13	10031	Canon EOS 40D	37373	1.0 St	0-0-0-0-0	0
14	10032	Canon Gegenlichtblende EW-73B	232232	1.0 St	0-0-0-0-0	0
15	10003	Canon Objektiv EF 28-135mm 3.5-5.6 IS USM	3555	1.0 St	0-0-0-0-0	0
16	10002	Canon Objektiv EF 50mm 1.8 II	24343	1.0 St	0-0-0-0-0	0
17	10050	Canon Objektiv EF-S 17-85mm	33483	1.0 St	0-0-0-0-0	0
18	10035	Casio Exilim EX-Z85 silber	23736	1.0 St	0-0-0-0-0	0
19	10015	Cullmann 52100 Alpha 1000 Stativ	345435	1.0 St	0-0-0-0-0	0
20	10099	Delonghi Magnifica Kaffeemaschine	585996	1.0 St	0-0-0-0-0	0
21	10098	Dyson DC19 Allergy	58689	1.0 St	0-0-0-0-0	0

10019 A1 Sony Ericsson K550i gezählter Bestand: 0

Buttons: Bestände löschen, Artikel, Ok, Speichern, Schließen

Die erste Aufgabe besteht darin, dass Sie ein **Zähldatum** und eine **Zählzeit** eingeben. Danach können Sie die gezählten Artikel aus der Zählliste ins Programm übertragen. Da die Inventur Zählbestandseingabe in der gleichen Sortierung angegeben ist, wie die Zähllisten, können die Daten schneller ins System übertragen werden. Die eingegebenen Daten sollen gespeichert werden. Die Zählbestandseingabe können Sie jederzeit aufrufen und weiterbearbeiten, sollten Sie einmal unterbrochen worden sein.

Jetzt haben Sie die erste Möglichkeit im System zu sehen, wie hoch die Inventurdifferenzen sind. Diese **berechnet** das System **automatisch**.

Inventurdifferenz drucken/exportieren

Hier können Sie sich einen Überblick über die Differenzen, die entstanden sind, verschaffen.

Ganz wichtig ist es, dass derjenige, der die Inventur durchführt, sich gut damit auseinandersetzt. Die Differenzliste sollte man ausdrucken, diese Vergleichen und Erklärungen für diese entstandenen Differenzen sollten notiert werden. Bei Fehlern die im Nachhinein gefunden werden, können Sie in der Inventurzählliste, diese nachträglich korrigieren.

Die **Differenzen** werden in **Stück** und mit dem **Differenzwert** angezeigt.

Vorschau

Aktionen

Seite 1 26.01.12

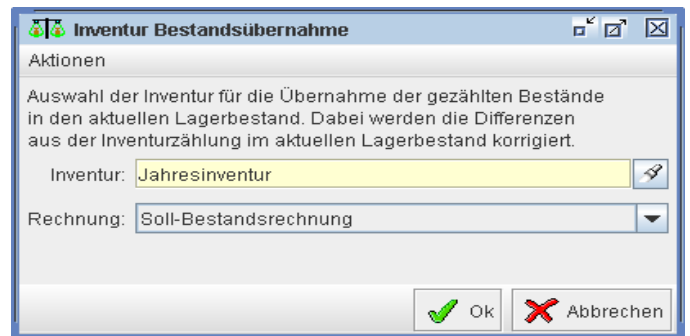
Inventur-Differenzen
Alle Artikel

Jahresinventur		mittlerer Einstandspreis		Bestand				Hauptlager
Artikel	Bezeichnung	Packung	Preis	Soll	Ist	Diff.	Diff-Wert	
10019	A1 Sony Ericsson K550i	1.0 St	278,00	-23	0	23	6.394,00	
10005	A4Tech X-710F Gaming Mouse	1.0 St	16,70	-2	0	2	33,40	
10008	A4Tech X7 G600 Gaming Keyboard	1.0 St	0,00	-1	0	1	0,00	
10004	ASUS ENF350GT/HTDP	1.0 St	278,00	-8	0	8	2.224,00	
10045	Acer BT-300	1.0 St	3,00	197	0	-197	-591,00	
10042	Apple iPhone 3G schwarz	1.0 St	377,00	-5	0	5	1.885,00	
10024	Asus Nvidia Geforce 4 MX passiv	1.0 St	188,00	19	0	-19	-3.572,00	
10041	Blackberry 8310	1.0 St	354,00	-10	0	10	3.540,00	
10074	Bomann Dampfbügelisen	1.0 St	76,00	30	0	-30	-2.280,00	
10078	Canon BG-E3 Batteriehandgriff	1.0 St	28,70	24	0	-24	-688,80	
10027	Canon EOS 350D Digitale Spiegelreflexkamera	1.0 St	688,00	-10	0	10	6.880,00	
10031	Canon EOS 40D	1.0 St	155,00	-4	0	4	620,00	
10002	Canon Objektiv EF 50mm 1.8 II	1.0 St	176,00	-24	0	24	4.224,00	
10050	Canon Objektiv EF-S 17-85mm	1.0 St	166,00	9.531	0	-9.531	-1.582.146,00	
10035	Casio Exilim EX-Z85 silber	1.0 St	254,00	-24	0	24	6.096,00	
10015	Cullmann 52100 Alpha 1000 Stativ	1.0 St	45,00	-10	0	10	450,00	
10082	Fujitsu Siemens Lifebook P7010	1.0 St	788,00	-1	0	1	788,00	
10006	Gehäuselüfter 120x120mm	1.0 St	1,60	-61	0	61	97,60	
10007	Gehäuselüfter 120x120mm	85.0 St	0,95	69	0	-69	-58,65	
10043	HTC Touch Pro	1.0 St	366,00	-2	0	2	732,00	
10010	Hama OMP-420 2GB	1.0 St	3,80	971	40	-931	-3.537,80	
10097	Hoya Filter UV HMC 55mm	1.0 St	10,00	-10	0	10	100,00	
10011	Kingston DataTraveler 100 2GB	1.0 St	7,80	10	0	-10	-78,00	
10009	Kingston DataTraveler 100 4GB	1.0 St	3,90	-115	0	115	448,50	
10053	Krups KP2102 Nescafe Dolce Gusto	1.0 St	89,00	12	0	-12	-1.068,00	
10037	Logitech MX 518 Optical Gaming Mouse Refresh	1.0 St	15,00	-30	0	30	450,00	
10036	Logitech V220 Optical Notebook Mouse Cordless	1.0 St	16,00	-41	0	41	656,00	
10038	Logitech iFeel Mouse	1.0 St	5,00	435	90	-345	-1.725,00	
10028	Nikon D40	1.0 St	766,00	-17	0	17	13.022,00	
10023	Nokia 6120 classic	1.0 St	366,00	-18	0	18	6.588,00	
10094	Nokia 6300 schwarz	1.0 St	145,00	-20	0	20	2.900,00	
10020	Olympus mju 840 staryn silber	1.0 St	288,00	35	45	10	2.890,00	
10072	Philips GC 1820	1.0 St	66,00	-10	0	10	660,00	
10059	Philips HD7824/50	1.0 St	45,00	30	0	-30	-1.350,00	
10046	Promise SuperTrak EX8350	1.0 St	223,00	5	0	-5	-1.115,00	
10063	Remington Currier	1.0 St	18,00	-27	0	27	486,00	
10032	Saeco Incanto	1.0 St	199,00	-5	10	15	2.825,00	
10091	Saeco Talea Ring Plus	1.0 St	178,00	25	0	-25	-4.450,00	
10025	Samsung Digimax L50 silber	1.0 St	356,00	-15	0	15	5.340,00	
10025	Samsung L74 Wide	1.0 St	167,00	-10	0	10	1.670,00	
10040	Samsung NV24 HD schwarz	1.0 St	266,00	20	0	-20	-5.320,00	
10093	Samsung SGH-G600	1.0 St	266,00	-15	0	15	3.990,00	

Drucken Druckereinstellungen Größer Kleiner Erste Vorherige 1/2 Nächste Letzte Schließen

Inventurdatenübernahme

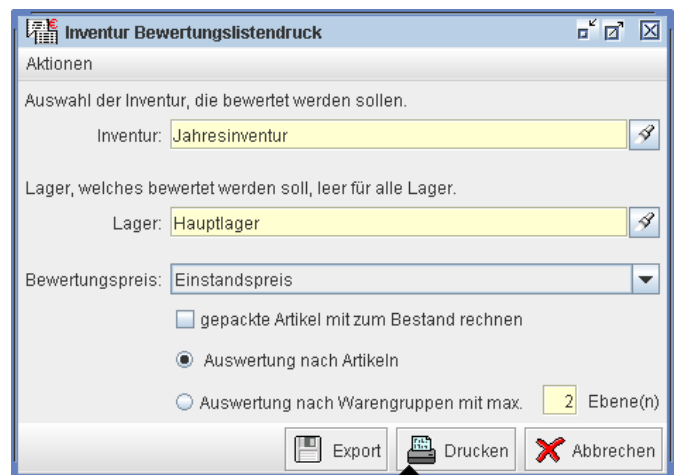
Der letzte Schritt der Inventur ist die **Inventurdatenübernahme**. Diese kann üblicherweise nicht mehr rückgängig gemacht werden. Bei der Inventurdatenübernahme wird nochmal verglichen, **wie hoch die Differenzen zwischen Sollbestand und Istbestand sind**. Im Lagerbuch werden Datensätze erzeugt, mit der entsprechenden Stückzahl, die den Sollbestand an den Istbestand angleichen. Dieses nennt man **Inventurkorrektur**.



Inventurbewertung drucken/exportieren

In der Inventurbewertung können Sie nachlesen, **welchen Wert Ihr Lager hat**. Dazu wählen Sie zunächst Ihre Inventur und das Lager aus.

Sie können entscheiden, welcher Bewertungspreis für die Lagerbewertung als Grundlage verwendet werden soll. Zusätzlich können Sie auswählen, ob die Auswertung nach **Artikeln** oder nach **Warengruppen** gemacht wird.



Nach dem Sie **Drucken** angeklickt haben, werden die Bestände von den Artikeln angezeigt, die Ihre Mitarbeiter gezählt haben. Der Wert Ihres Lagers wird durch die Multiplikation des Bestandes mit dem zuvor ausgewählten Bewertungspreis berechnet. Diesen finden Sie auf der letzten Seite im unteren rechten Bereich.