

AnSyS.B4C

Feldbeschreibungen in Artikelstammdaten

Preise auf der Einkaufseite
und
Stückprämie

AnSyS GmbH
2015

Urheberrecht und Gewährleistung

Alle Rechte, auch die der Übersetzung in fremde Sprachen, vorbehalten. Kein Teil, auch nicht umgeschriebene, an andere Rechner angepasste Programmteile dieses Werkes, dürfen ohne schriftliche Genehmigung der Autoren in irgendeiner Form (Fotokopie, Mikrofilm oder andere Verfahren), auch nicht für Zwecke der Unterrichtsgestaltung, reproduziert oder unter Verwendung elektronischer Systeme verarbeitet, vervielfältigt oder verbreitet werden. Bei der Zusammenstellung wurde mit größter Sorgfalt vorgegangen. Fehler können trotzdem nicht ausgeschlossen werden, so dass weder die Firma noch die Autoren für fehlerhafte Angaben und deren Folgen juristische Verantwortung oder irgendeine Haftung übernehmen. Warennamen sowie Marken- und Firmennamen werden ohne Gewährleistung der freien Verwendbarkeit benutzt. Hersteller und Autoren übernehmen keine Gewähr dafür, dass beschriebene Programme, Empfehlungen, Verfahren usw. funktionieren und frei von Schutzrechten Dritter sind.

Für Verbesserungsvorschläge und Hinweise auf Fehler sind Hersteller und Autoren dankbar.

Copyright 2015 by AnSyS GmbH – Internet Business Solutions
Humboldtstraße 86 b
D-90459 Nürnberg
Vertrieb 0911 / 4 30 89 30
Fax 0911 / 4 30 89 55
Internet <http://www.ansys.de>
email post@ansys.de
Release Juli 2015

Inhaltsverzeichnis

Vorwort	4
1. Verpackungsmenge und Preiseinheit	5
2. Einkaufspreis	5
3. Einstandspreis	7
a. Manuelle Eingabe	8
b. Beschaffungskostengruppen verwenden	8
c. Pauschaler Aufschlag	10
d. Werbungskosten verwenden	10
4. Lagereinkaufspreis	12
5. Lagereinstandspreis	12
6. Stückprämie	13
7. Button "Einstandspreis berechnen" im Dialog 'Lieferantenabhängige Artikeldaten'	15

Vorwort

In den Artikelstammdaten gibt es Felder auf der Einkaufseite, die wir Ihnen in dieser Doku etwas näher bringen möchten, damit Sie verstehen welche Aktualisierungen und Berechnungen von unserem AnSyS.B4C hier teilweise automatisch durchgeführt werden bzw. durchgeführt werden können.

Zuerst ein Screenshot als Übersicht, welche Felder in dem Reiter 'Artikel' vorhanden sind und hier in dieser Doku beschrieben werden:

1. Abbildung: Artikelstammdaten 'Einkaufspreise'

The screenshot displays the SAP 'Artikelstammdaten' interface for 'Lachpulver FDH 100 ;-)'. The 'Einkauf' tab is selected, showing various price and quantity fields. A blue box highlights the 'Verpackungsmenge' field (value 25) and the 'Preiseinheit' field (value 1 kg). A blue arrow points from the 'Verpackungsmenge' field to the 'Preiseinheit' field. Other price fields include 'Einkaufspreis' (0,756 EUR), 'Einstandspreis' (0,756 EUR), 'Lagereinkaufspreis' (0,00 EUR), 'Lagereinstandspreis' (0,00 EUR), and 'Stückprämie' (0,00 EUR). The 'Eigenschaften' panel on the right shows attributes like 'LAN' (OHG/FDH/100), 'MHD' (36 Monate), 'Ursprungsland' (Indien), and 'Zolltarifnummer' (07149090). The 'Vorgänge' panel shows 'Offene Bestellungen' and 'Offene Aufträge'.

1. Verpackungsmenge und Preiseinheit

Hier erklären wir Ihnen das Zusammenspiel von Verpackungsmenge und Preiseinheit.

Beispiel: Preiseinheit ist 'kg' und Verpackungsmenge ist '25'.

Es wird 25 kg-weise geliefert (Säcke z.B.).

In der Regel wird dies durch Datenimport festgelegt oder händisch eingetragen.

Wenn der EK-Preis je Kilogramm bei 1,00 € liegt, sind das bei 25 kg ($25 \cdot 1,00 \text{ €} =$) 25,00 € pro Sack = je Verpackungsmenge.

2. Einkaufspreis

Es gibt drei Möglichkeiten in unserem AnSyS.B4C, wie man die EK-Preise pflegt bzw. Einträge in den Stammdaten vorgenommen werden können.

- EK-Preis wird händisch eingetragen
- EK-Preis wird eingetragen durch Datenimport
- EK-Preis wird automatisch eingetragen über Einkaufsbelege

Zu 'a' und 'b' bedarf es keiner weiteren Beschreibung, das dies Selbsterklärend ist.

zu c.

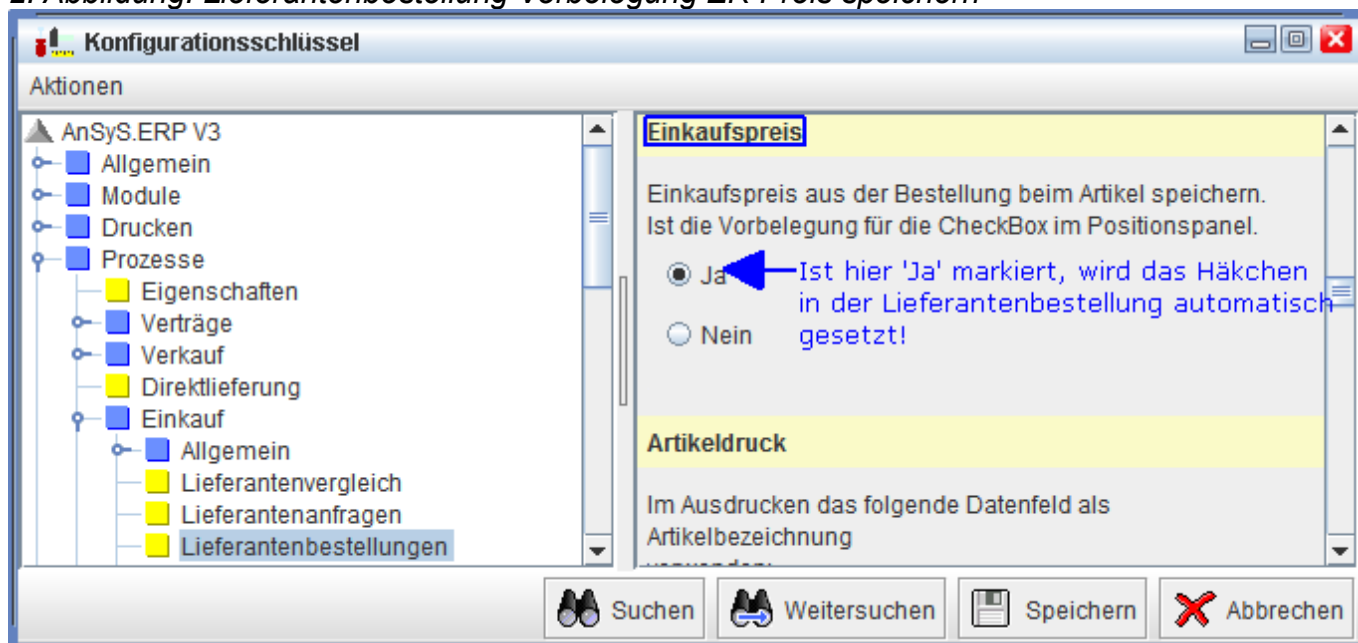
Dies ist eine sehr komfortable Lösung. AnSyS.B4C bietet nämlich die Möglichkeit, die Einkaufspreise über die Einkaufsbelege (Lieferantenbestellung, Eingangsrechnung) automatisch einzutragen. So werden die EK-Preise über die Belege automatisch mit den aktuellen EK-Preisen gepflegt und sind somit immer auf dem neuesten Stand.

Hinweis:

Hierfür gibt es Einstellungen in der Konfiguration. Dazu muss in den Einkaufsbelegen in den Artikelpositionen ein Häkchen gesetzt werden für die Speicherung bzw. Übernahme des Einkaufspreises. Die automatische Vorbelegung dafür kann man in der Konfiguration einstellen.

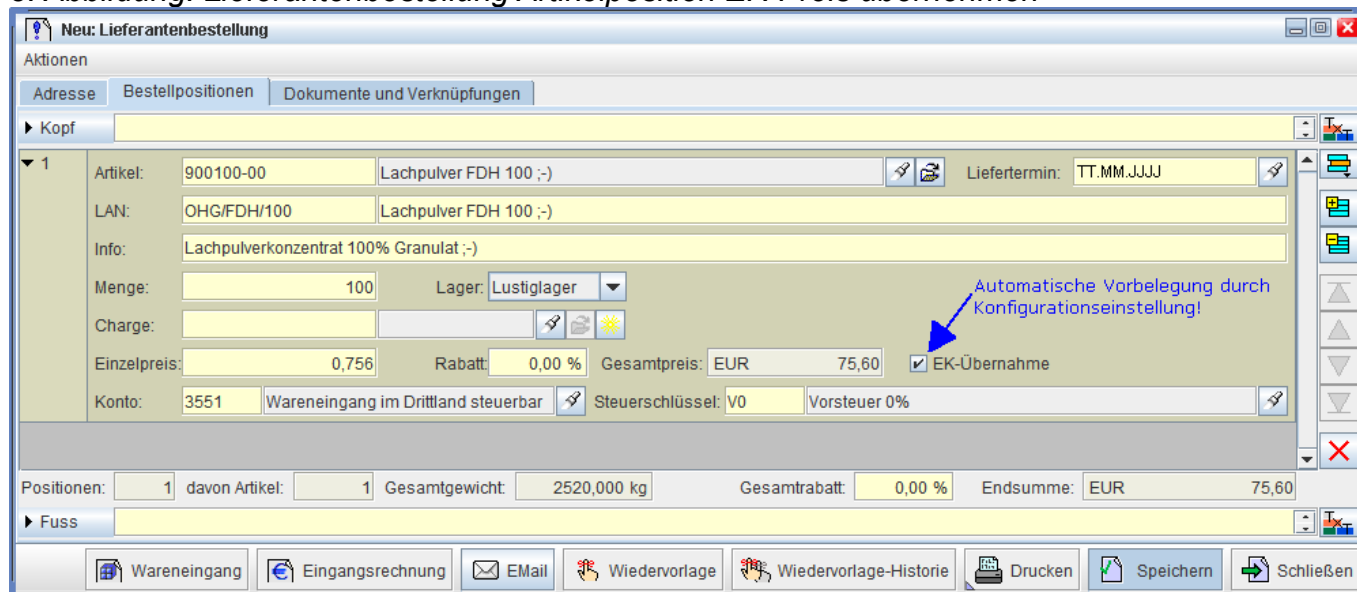
In den folgenden vier Screenshots, sehen Sie, wo dies in der Konfiguration zu finden ist und jeweils eine Artikelposition in den entsprechenden Belegen, wo Sie die vorbelegten Häkchen sehen können.

2. Abbildung: Lieferantenbestellung Vorbelegung EK-Preis speichern



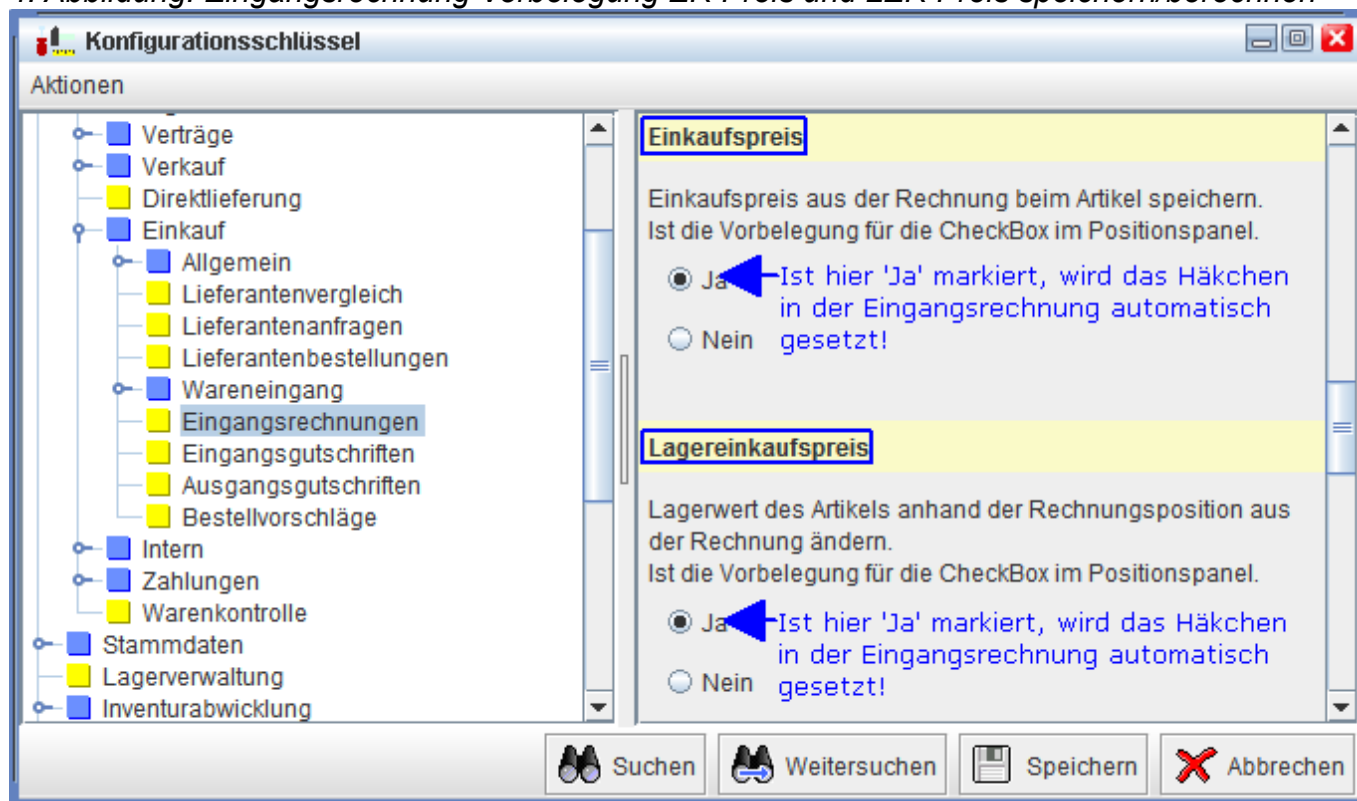
In der Lieferantenbestellung ist das Häkchen dann zukünftig immer gesetzt (vorbelegt).
 (Hier wird nur der neue EK-Preis gespeichert und noch keine Berechnungen durchgeführt!)

3. Abbildung: Lieferantenbestellung Artikelposition EK-Preis übernehmen



Für die Eingangsrechnung finden Sie die Konfigurationseinstellung hier. Zusätzlich finden Sie hier auch gleich die Voreinstellung für die automatische Lagereinkaufspreisberechnung.

4. Abbildung: Eingangsrechnung Vorbelegung EK-Preis und LEK-Preis speichern/berechnen



In der Eingangsrechnung sind die Häkchen dann zukünftig immer gesetzt (vorbelegt).

5. Abbildung: Eingangsrechnung Artikelposition EK-Preis/LEK-Preis speichern/berechnen

3. Einstandspreis

Hier gibt es jetzt mehrere Wege bei uns im System für die automatische Einstandspreis-Ermittlung. Einstellungen dafür werden in der Konfiguration vorgenommen.

(AnSys Einrichtung > Verwaltung > Konfiguration > Stammdaten > Artikel > Einstandspreis-Ermittlung)

- Manuelle Eingabe
- Beschaffungskostengruppen verwenden
- Pauschaler Aufschlag
- Werbungskosten verwenden

Hinweis: Für die automatische Einstandspreisermittlung muss natürlich auch die Einstandspreis-Automatik in der Konfiguration auf 'Ja' gestellt sein!

6. Abbildung: Konfiguration Einstandspreisermittlung

a. Manuelle Eingabe

Hier werden eventuelle Bezugskosten (Fracht, Versand etc.) mit berücksichtigt, die in der Eingangsrechnung eingetragen sind und auf die Anzahl der Artikel verteilt wird.

Beispiel:

10 Artikel XY x	100 € (EK)	= 1.000,00 € (EK-Preis aus Eingangsrechnung)
Frachtkosten		= 100,00 € (Betrag aus Eingangsrechnung)
Gesamt		= 1.100,00 €

1.100,00 € : 10 = 110,00 €

Einstandspreis = 110,00 €

Dieser ermittelte Preis wird dann im Feld 'Einstandspreis' in den Artikelstammdaten automatisch eingetragen.

b. Beschaffungskostengruppen verwenden

Im System wird eine Beschaffungskostengruppe angelegt:

AnSyS Factura > Stammdaten > Beschaffungsnebenkosten

Hier haben Sie die Möglichkeit bestimmten Gruppen (Lieferant, Warengruppe, Artikel) einen Aufschlag/Abschlag zuzuordnen.

7. Abbildung: Beschaffungskostengruppe

Die Funktionalität dieser Beschaffungskostengruppe unterliegt allerdings bestimmten Regeln. Trifft eine Regel zu, kommt diese zur Anwendung im Programm.

Es wird eine genau definierte Reihenfolge eingehalten, die vom Programm abgearbeitet wird.

Folgend die Reihenfolge:

(Reihenfolge welche Regel bei Beschaffungsgruppen angewendet wird)

1. Konditionen von Artikel und Lieferant
2. Konditionen von Artikel ohne Lieferantenangabe
3. Konditionen von Warengruppe und Lieferantenangabe
4. Konditionen von Lieferantenangabe ohne weitere Angaben
5. Konditionen von Warengruppe ohne weitere Angaben
6. Ohne Einschränkungen (Es wird keine Auswahl bei Lieferant, Warengruppe und Artikel vorgenommen)

Damit die angelegte Beschaffungskostengruppe auch verwendet wird, muss in der Konfiguration 'Beschaffungskostengruppen verwenden' aktiviert sein (siehe Abbildung 6).

Beispiel mit folgenden hinterlegten Werten:

8. Abbildung: Beschaffungskostengruppe Beispielberechnung

100 Artikel XY	x	1 € (EK)	=	100,00 € (EK-Preis aus Eingangsrechnung)
100 Artikel XY	+	20%	=	20,00 € (Transportaufschlag)
100 Artikel XY	+	10%	=	10,00 € (Sonstige Kosten)
100 Artikel XY			=	130,00 € (Summe)
100 Artikel XY	+	10 %	=	13,00 € (Zollaufschlag auf Summe)
100 Artikel XY			=	143,00 € (Gesamtpreis)

143,00 € : 100 = 1,43 €

Einstandspreis = 1,43 €

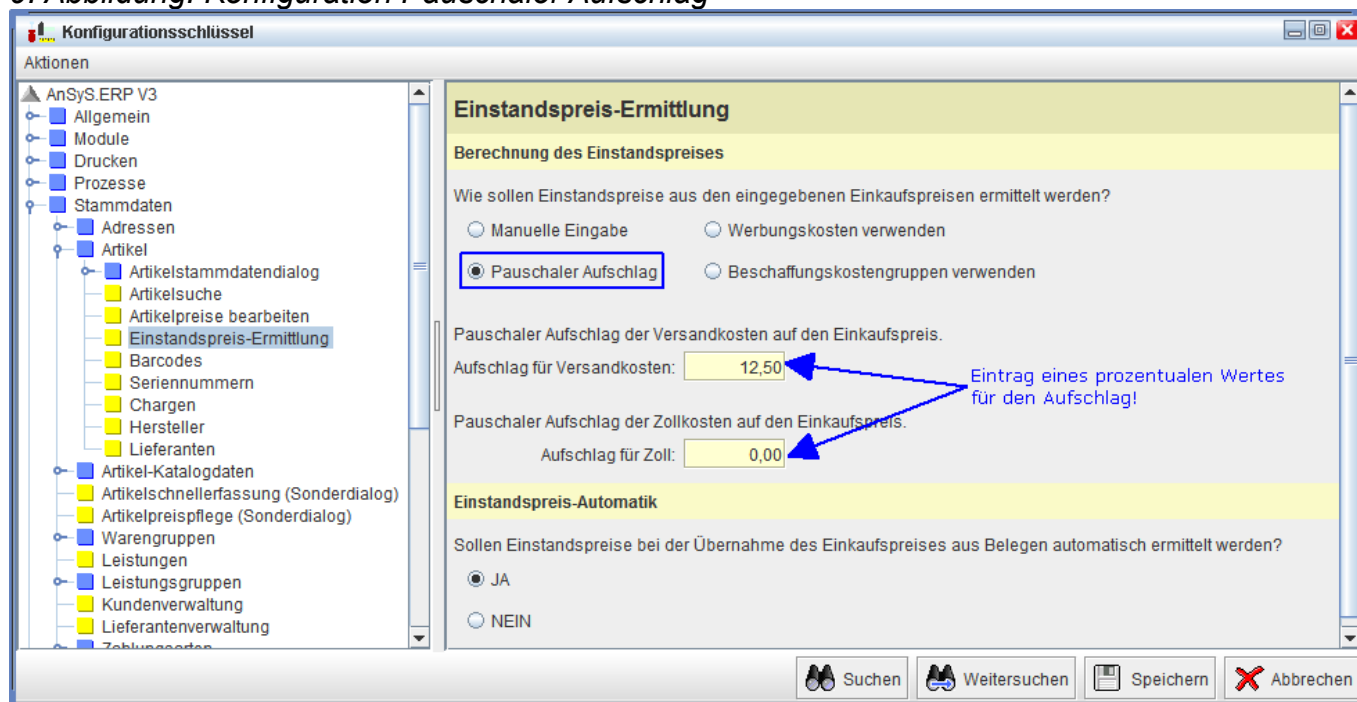
Hinweis:

Erfasste Kosten in der Eingangsrechnung wie z.B. Transportkosten, Frachtkosten etc. werden hier nicht berücksichtigt, da hier allein mit der Beschaffungskostengruppe der Einstandspreis ermittelt wird!

c. Pauschaler Aufschlag

Dazu wird in der Konfiguration einfach ein prozentualer Wert hinterlegt, der dann zur Anwendung kommt. Mit diesen hinterlegten Werten, wird dann pauschal der Einstandspreis ermittelt.

9. Abbildung: Konfiguration Pauschaler Aufschlag



Beispiel:

100 Artikel XY	x	1 € (EK)	=	100,00 € (EK-Preis aus Eingangsrechnung)
100 Artikel XY	+	12,5 %	=	12,50 € (Aufschlag für Versandkosten)
100 Artikel XY			=	112,50 € (Gesamtpreis)

112,50 €	:	100	=	1,125 €
----------	---	-----	---	---------

Einstandspreis = 1,125 €

Hinweis:

Auch hier werden etwaige erfasste Kosten in den Eingangsrechnungen nicht berücksichtigt. Es wird hier lediglich mit den in der Konfiguration hinterlegten Aufschlägen der Einstandspreis ermittelt.

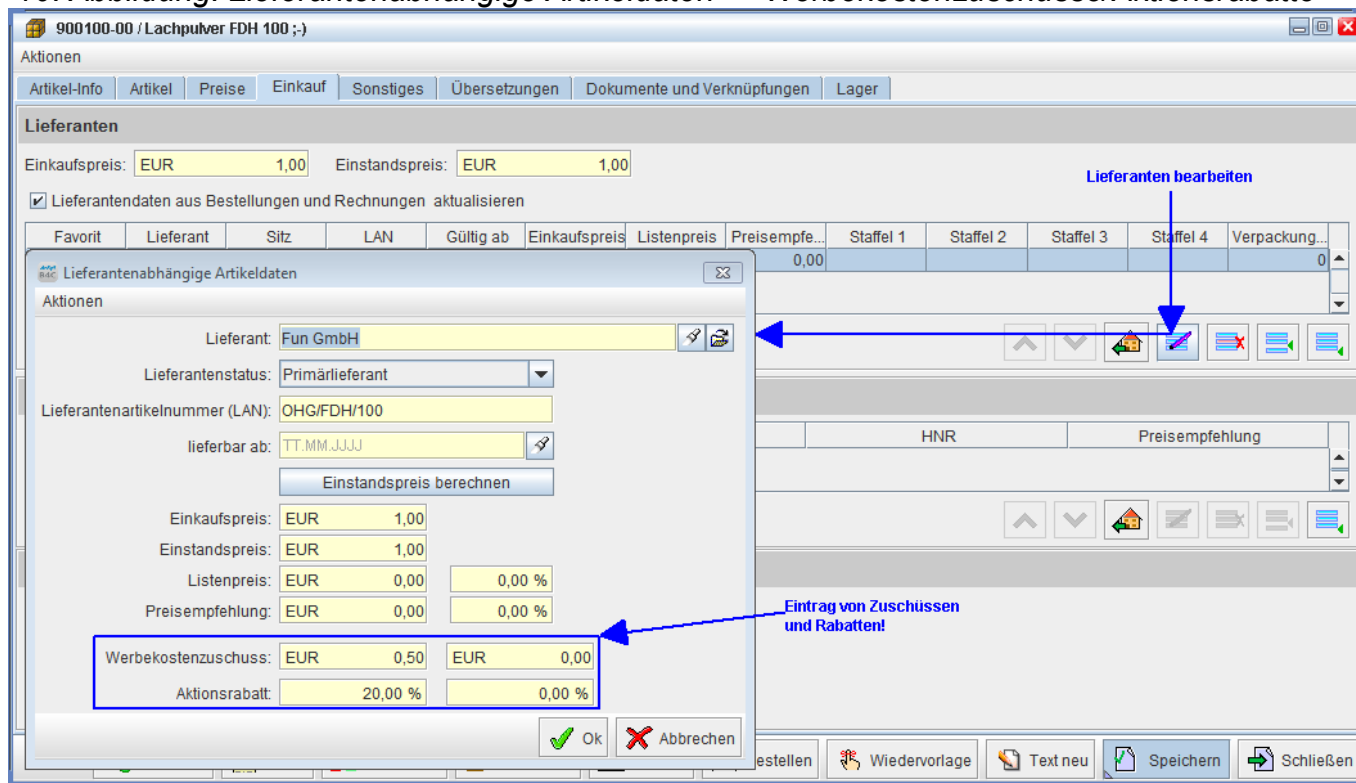
d. Werbungskosten verwenden

Ist in der Konfiguration bei der Einstandspreis-Ermittlung 'Werbungskosten verwenden' aktiviert, besteht die Möglichkeit in den Artikelstammdaten bei dem hinterlegten Lieferanten Werbekostenzuschüsse und Aktionsrabatte zu hinterlegen, die auf die Ermittlung des Einstandspreises Einfluss nehmen. Dazu markiert man den hinterlegten Lieferanten und klickt auf die Schaltfläche 'Eintrag bearbeiten' (Stift).

Es öffnet sich nun der Dialog 'Lieferantenabhängige Artikeldaten', wo diese Zuschüsse und Rabatte eingetragen werden können. Es gibt jeweils zwei Felder für den Werbekostenzuschuss und den Aktionsrabatt, die dann auch Beide (wenn eingetragen) berechnet und die Ergebnisse addiert werden für die Berechnung des Einstandspreises.

Im folgenden Screenshot, sehen Sie das noch einmal verdeutlicht.

10. Abbildung: Lieferantenabhängige Artikeldaten → Werbekostenzuschüsse/Aktionsrabatte



(Im Screenshot ist die Berechnung noch nicht durchgeführt)

Beispiel:

100 Artikel XY	x	1 € (EK)	=	100,00 € (EK-Preis aus Eingangsrechnung)
100 Artikel XY	x	-0,50 € =	-50,00 € (Werbekostenzuschuss)	
100 Artikel XY	x	-0,20 € =	-20,00 € (Aktionsrabatt)	
<hr/>				
100 Artikel XY			=	30,00 € (Gesamtpreis)

30,00 € : 100 = 0,30 €

Einstandspreis = 0,30 €

Hinweis:

Ist in der Konfiguration 'Werbungskosten verwenden' aktiviert, werden keinerlei andere erfasste Kosten in den Eingangsrechnungen berücksichtigt, da hier der Einstandspreis über die Werbekostenzuschüsse und den Einkaufspreis ermittelt werden.

4. Lagereinkaufspreis

Der hier eingetragene Preis in dem Feld 'Lagereinkaufspreis' wird mal Gesamtanzahl der Artikel im Lager genommen. Nun wird aus der letzten Eingangsrechnung die Anzahl mal der EK-Preis herangezogen. Dies zusammen ergibt dann den Lagereinkaufspreis.

Beispiel:

10 Artikel XY	x 100 € (EK)	= 1.000,00 € (EK-Preis aus Eingangsrechnung)
10 Artikel XY	x 110 €(LEK)	= 1.100,00 € (Lagereinkaufspreis aus den Stammdaten)
20 Artikel XY		= 2.100,00 €
2.100,00 €	: 20	= 105,00 €
Lagereinkaufspreis		= 105,00 €

Dieser ermittelte Preis wird dann im Feld 'Lagereinkaufspreis' in den Artikelstammdaten automatisch eingetragen.

Hinweis:

In der Eingangsrechnung muss natürlich in der Artikelposition das Häkchen gesetzt sein bei 'EK speichern' und 'Lager-EK berechnen'. Die automatische Vorbelegung kann man in der Konfiguration einstellen. (Siehe Abbildung 4)

5. Lagereinstandspreis

Im Prinzip ist die Berechnung wie beim Einstandspreis. Nur wird hier die Gesamtanzahl der Artikel im Lager mit berücksichtigt. Es wird der Preis aus dem Feld 'Lagereinstandspreis' mal den aktuellen Lagerbestand multipliziert. Jetzt kommen noch die Werte aus der letzten aktuellen Eingangsrechnung hinzu, aus der auch die Fracht- und Transportkosten mit einkalkuliert werden – sofern vorhanden (die Bezugskosten werden nur bei der Konfigurationseinstellung 'Manuelle Eingabe' mit eingerechnet!).

Beispiel:

10 Artikel XY	x 100 € (EK)	= 1.000,00 € (EK-Preis aus Eingangsrechnung)
Frachtkosten		= 100,00 € (Betrag aus Eingangsrechnung)
10 Artikel XY		= 1.100,00 €
10 Artikel XY	x 115 €(LES)	= 1.150,00 € (Lagereinstandspreis aus den Stammdaten)
20 Artikel XY		= 2.250,00 €
2.250,00 €	: 20	= 112,50 €
Lagereinstandspreis		= 112,50 €

Hinweis:

In der Eingangsrechnung muss natürlich in der Artikelposition das Häkchen gesetzt sein bei 'EK speichern' und 'Lager-EK berechnen'. Die automatische Vorbelegung kann man in der Konfiguration einstellen. (Siehe Abbildung 4)

In der Lieferantenbestellung existiert ebenfalls in der Artikelposition die Möglichkeit einer aktuellen 'EK-Preisübernahme'. Allerdings wird hier noch keine Berechnung durchgeführt, sondern nur der aktuelle Preis in das Feld 'Einkaufspreis' und 'Einstandspreis' eingetragen und die alten Werte überschrieben. Auch diese Vorbelegung des Häkchens ist in der Konfiguration einstellbar. (siehe Abbildung 2)

6. Stückprämie

Dies ist für eine Verkäufer-Provision gedacht. Hier kann man einen Betrag eintragen, den der Verkäufer erhält, wenn er diesen Artikel verkauft. Dazu gibt es in der FIBU eine Auswertung 'Stückprämienliste' unter 'Listen und Auswertungen'.

Die folgende Abbildung zeigt, wo die Stückprämie eingetragen wird.

11. Abbildung: Artikelstammdaten Stückprämie

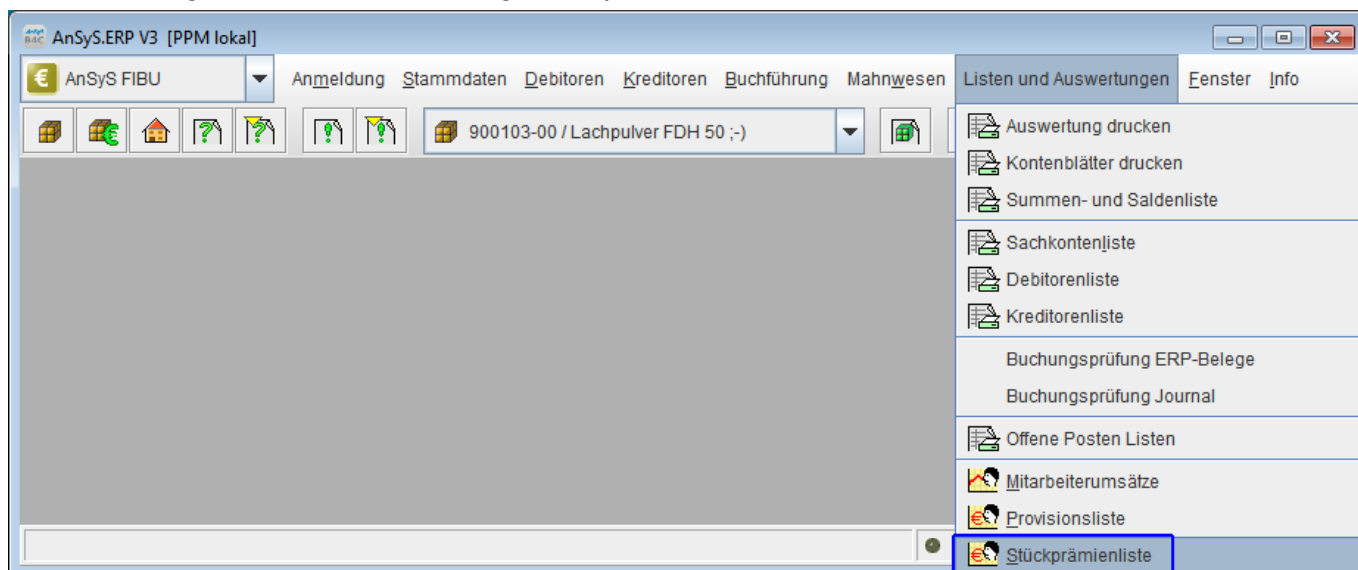
The screenshot shows the SAP 'Stammdaten' (Master Data) for article 900101-00, 'Lachgummi aus 100% Naturkautschuk'. The 'Stückprämie' field is highlighted with a blue box, indicating a value of EUR 0,05. Other visible fields include:

- Artikelnummer: 900101-00
- Status: Aktiv
- Kurzbezeichnung: Lachgummi aus 100% Naturkautschuk
- Artikelbenennung: Lachgummi aus 100% Naturkautschuk
- Beschreibung: Lachgummi aus 100% Naturkautschuk vom Kautschuklachbaum
- Warengruppe: 1001 Handelsware
- Zoll-Warengruppe: 07149090 Wurzeln od. Knollen vom Lachbaum mit natürlichen Inhaltsstoffen
- Buchungsgruppe: 1000 Erlöse 19% USt Handel
- Verpackungsmenge: 10
- Verkaufspreis: EUR 0,50
- Empf. Verkaufspreis: EUR 0,00
- Einkaufspreis: EUR 0,19
- Einstandspreis: EUR 0,205
- Lagereinkaufspreis: EUR 0,00
- Lagereinstandspreis: EUR 0,00
- Lagerwert (EK-Preis): EUR 1.900,00
- Gewicht: 0,100 kg
- Verpackungsmaß (L*B*H): 30 cm x 5 cm x 5 cm
- Artikelbild: (empty)
- Preiseinheit: 1 St Stück
- Kalk. Marge: 143,90 %
- Zielmarge: 0,00 %
- EK-Preis Primärlief.: EUR 0,19
- Es-Preis Primärlief.: EUR 0,205
- Standardlager: Lustiglager
- Verfügbar: 7.000
- je: 1 Tara: 0,10 kg

Wenn Sie nun Wissen möchten, wie hoch die Prämie ist die Sie Ihren Mitarbeiter/n auszuzahlen haben, navigieren Sie in den Dialog für die Auswertung.

Dazu wechseln Sie in das Modul 'AnSyS FIBU' und wählen oben im Menü den Eintrag 'Listen und Auswertungen'.

12. Abbildung: Auswahl Auswertung Stückprämie



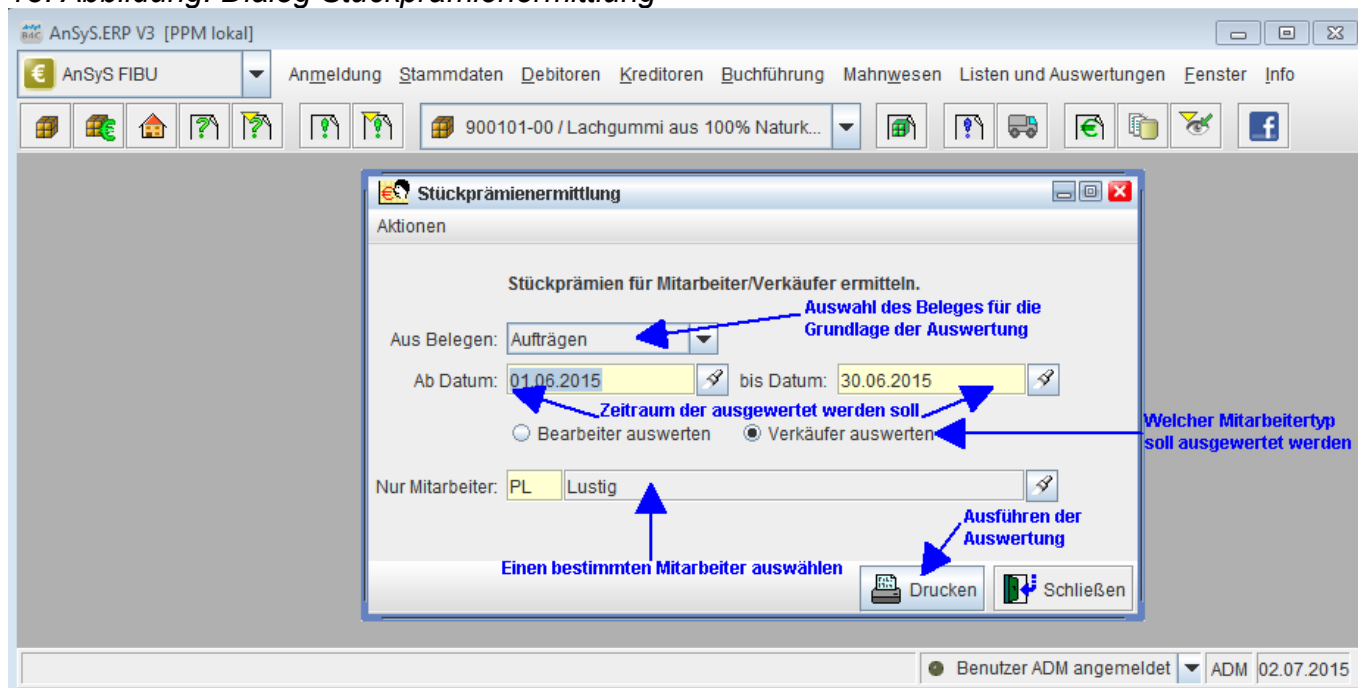
Dialog, wo Sie noch bestimmte Eingabe- und Auswahlkriterien vornehmen können. Einmal die Belegart (Aufträgen, Lieferscheinen, Rechnungen, Gutschriften) als Basis für die Auswertung, den Zeitraum, welcher Mitarbeitertyp (Bearbeiter, Verkäufer) oder nach einen bestimmten Mitarbeiter den Sie auswählen können.

Der nächste Screenshot zeigt Ihnen die gerade angesprochenen Kriterien, die für die Auswahl zur Verfügung stehen.

Hinweis:

Wird kein Mitarbeiter ausgewählt, erscheinen 'Alle' in der Auswertung, je nachdem welcher Typ zuvor ausgewählt wurde.

13. Abbildung: Dialog Stückprämienermittlung



Die Auswertung startet, wenn Sie auf den Button 'Drucken' klicken.

Danach sehen Sie die Auswertung und die ermittelte Prämie, die an den Mitarbeiter ausgezahlt werden soll.

14. Abbildung: Stückprämien-Auswertung

Vorschau

Aktionen

Seite: 1 08.07.15

Stückprämienliste

Mitarbeiter: Lustig Zeitraum: 01.06.15-30.06.15

Datum	Beleg	Kunde	Artikel	Menge	Preis	./.	Prämie
15.06.15	3202198	Kunde A	900101-00 Lachgummi aus 100% Naturkautschuk	2.000	0,50	0,0	0,05
01.06.15	3202197	Kunde B	900101-00 Lachgummi aus 100% Naturkautschuk	1.000	0,50	0,0	0,05

Anzahl Artikel: 3.000 **Stückprämie gesamt: 150,00**

Drucken Druckereinstellungen Größer Kleiner Erste Vorherige 1/1 Nächste Letzte Schließen

7. Button 'Einstandspreis berechnen' im Dialog 'Lieferantenabhängige Artikeldaten'

Zu finden ist dieser 'Button' in dem Reiter 'Einkauf' und geht dort auf bearbeiten bei einem dort eingetragenen Lieferanten ([siehe Abbildung 10](#)). Allerdings ist dieser Button nur sichtbar, wenn in der Konfiguration die Einstellung 'Beschaffungskostengruppen verwenden' oder 'Werbungskosten verwenden' aktiviert ist.

Wo Sie die 'Beschaffungskostengruppe' anlegen und pflegen können, haben wir Ihnen bereits unter '[Beschaffungskostengruppen verwenden](#)' beschrieben, genauso die Werbekostenzuschüsse und Aktionsrabatte die wir Ihnen bereits unter '[Werbungskosten verwenden](#)' vorgestellt haben.

Denn dort sind die jeweiligen Aufschläge/Abschläge hinterlegt, die kalkuliert werden sollen. Somit ist die Möglichkeit gegeben, sich sofort den Einstandspreis über die Schaltfläche 'Einstandspreis berechnen' ausgeben zu lassen. Bestätigt man dann mit 'Ok' wird genau dieser ermittelte Preis in die Artikelstammdaten übernommen und gespeichert.

Folgend noch zwei Screenshots, die sich leicht unterscheiden. Bei Beiden ist bereits die Berechnung über die Schaltfläche 'Einstandspreis berechnen' durchgeführt worden.

Berechnung mit der Beschaffungskostengruppe mit den Werten wie in der [Abbildung 8](#) zu sehen ist:

15. Abbildung: ES-Preis-Berechnung mit der Beschaffungskostengruppe

Lieferantenabhängige Artikeldaten

Aktionen

Lieferant: Fun GmbH

Lieferantenstatus: Primärlieferant

Lieferantenartikelnummer (LAN): OHG/FDH/103

lieferbar ab: TT.MM.JJJJ

Einstandspreis berechnen

Einkaufspreis:	EUR	1,00	
Einstandspreis:	EUR	1,43	
Listenpreis:	EUR	0,00	0,00 %
Preisempfehlung:	EUR	0,00	0,00 %

Berechneter Einstandspreis über die Schaltfläche 'Einstandspreis berechnen'

Ok Abbrechen

Wenn Sie mit den Werbungskosten die ES-Preise ermitteln, sieht dieser Dialog ein klein wenig anders aus. Das sehen Sie im nächsten Screenshot.

Berechnung mit der Konfigurationseinstellung 'Werbungskosten verwenden'. In der [Abbildung 10](#) sehen Sie dies noch in unberechneten Zustand.

16. Abbildung: ES-Preis-Berechnung mit den Werbungkostenzuschüssen

Lieferantenabhängige Artikeldaten

Aktionen

Lieferant: Fun GmbH

Lieferantenstatus: Primärlieferant

Lieferantenartikelnummer (LAN): OHG/FDH/104

lieferbar ab: TT.MM.JJJJ

Einstandspreis berechnen

Einkaufspreis:	EUR	1,00	
Einstandspreis:	EUR	0,30	
Listenpreis:	EUR	0,00	0,00 %
Preisempfehlung:	EUR	0,00	0,00 %
Werbekostenzuschuss:	EUR	0,50	EUR 0,00
Aktionsrabatt:		20,00 %	0,00 %

Berechneter Einstandspreis über die Schaltfläche 'Einstandspreis berechnen'

Ok Abbrechen

Noch eine letzte Anmerkung:

Aktuell ist es nicht möglich, alle diese Möglichkeiten der Einstandspreisermittlung zu kombinieren, man muss sich also für einen Weg der Preisermittlung festlegen.

Das waren nun die Felder die wir Ihnen etwas näher bringen wollten in dieser Doku, so das Sie nun die Zusammenhänge der einzelnen Felder besser verstehen können.

Ihr
AnSyS.B4C-Team