

# AnSyS.B4C

Anleitung/Dokumentation

für die Installation des Barcode-Hand-Scanners

**Honeywell Voyager 1400g**

(unter Windows)

AnSyS GmbH  
2015

## Urheberrecht und Gewährleistung

Alle Rechte, auch die der Übersetzung in fremde Sprachen, vorbehalten. Kein Teil, auch nicht umgeschriebene, an andere Rechner angepasste Programmteile dieses Werkes, dürfen ohne schriftliche Genehmigung der Autoren in irgendeiner Form ( Fotokopie, Mikrofilm oder andere Verfahren), auch nicht für Zwecke der Unterrichtsgestaltung, reproduziert oder unter Verwendung elektronischer Systeme verarbeitet, vervielfältigt oder verbreitet werden. Bei der Zusammenstellung wurde mit größter Sorgfalt vorgegangen. Fehler können trotzdem nicht ausgeschlossen werden, so dass weder die Firma noch die Autoren für fehlerhafte Angaben und deren Folgen juristische Verantwortung oder irgendeine Haftung übernehmen. Warennamen sowie Marken- und Firmennamen werden ohne Gewährleistung der freien Verwendbarkeit benutzt. Hersteller und Autoren übernehmen keine Gewähr dafür, dass beschriebene Programme, Empfehlungen, Verfahren usw. funktionieren und frei von Schutzrechten Dritter sind.

Für Verbesserungsvorschläge und Hinweise auf Fehler sind Hersteller und Autoren dankbar.

Copyright 2015 by AnSyS GmbH – Internet Business Solutions

Humboldtstraße 86 b

D-90459 Nürnberg

Vertrieb 0911 / 4 30 89 30

Fax 0911 / 4 30 89 55

Internet <http://www.ansys.de>

email [post@ansys.de](mailto:post@ansys.de)

Release September 2015

## Inhaltsverzeichnis

|  |   |
|--|---|
| I. Installation des USB-Gerätetreibers unter Windows.....        | 4 |
| II. Virtuellen COM-Port einrichten und COM-Port feststellen..... | 5 |
| III. Einrichtung in AnSyS.B4C und Funktionsüberprüfung.....      | 7 |

## I. Installation des USB-Gerätetreibers unter Windows

Folgend erklären wir Ihnen, wie Sie den USB-Gerätetreiber für den Barcode-Hand-Scanner Voyager 1400g auf Ihren PC installieren. Den USB-Gerätetreiber können Sie sich entweder von der Firma [Honeywell](#) herunterladen oder von anderen Unternehmen, die diesen USB-Gerätetreiber Online zur Verfügung stellen.

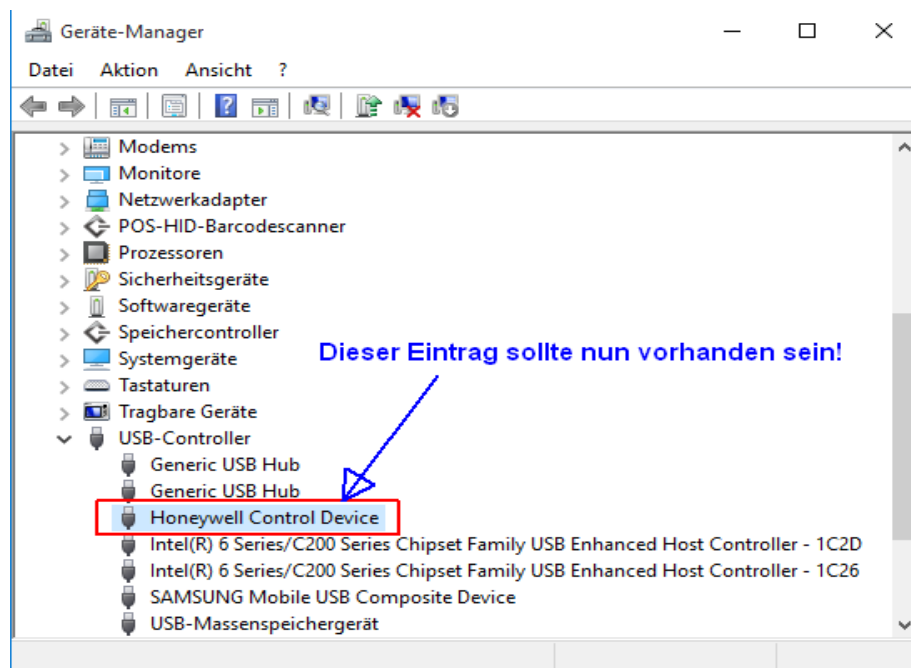
Hier ein Beispiellink, wo Sie den Treiber erhalten können (Stand 23.09.2015):

Link: [Honeywell USB-Gerätetreiber für Barcode-Hand-Scanner Voyager 1400g](#)

Sollte Ihnen kein Treiber vorliegen, oder Probleme dabei haben diesen zu erhalten z.B. kein Download möglich etc., sprechen Sie uns einfach darauf an.

Nun zu den einzelnen Schritten für die Installation:

1. Download der ZIP-Datei (oder Sie erhalten die ZIP-Datei von uns).
2. Gehen Sie zu Ihrem Download-Verzeichnis oder Ordner.
3. Extrahieren Sie die ZIP-Datei (Rechtsklick mit Maustaste).
4. Speichern Sie den extrahierten Ordner (z.B. auf Desktop).
5. Doppelklicken Sie auf den extrahierten Ordner (nicht die ZIP-Datei).  
(In unserem Beispiel heißt der Ordner: *'HSM USB Serial Driver ver 3.4.8-WHQL-1-22-2015'*)
6. Gehen Sie mit der Maus auf die Datei 'setup.bat' und wählen Sie mit der rechten Maustaste 'Als Administrator ausführen'.
7. Folgen Sie nun den Anweisungen auf dem Bildschirm.
8. Prüfen Sie nun, ob der USB-Gerätetreiber installiert wurde. Gehen Sie in den Gerätemanager und erweitern Sie 'USB-Controller'. Suchen Sie nach den Eintrag 'Honeywell Control Device'. Ein Bild finden Sie unten als Beispiel.
9. Zum deinstallieren folgen Sie einfach den Anweisungen ab Schritt 5 – 7.



## II. Virtuellen COM-Port einrichten und COM-Port feststellen

Nach dem Sie den USB-Gerätetreiber erfolgreich installiert haben, muss nun ein virtueller COM-Port eingerichtet werden.

### **Tipp:**

Schauen Sie an dieser Stelle einmal in den Geräte manager, ob unter 'Anschlüsse (COM & LPT)' bereits Einträge vorhanden sind, sofern dieser bereits angezeigt wird!

Verbinden Sie nun den Barcode-Hand-Scanner mit dem PC, indem Sie das USB-Kabel mit der USB-Steckverbindung in einen freien USB-Steckplatz des Computers/Arbeitsplatz stecken und somit die Verbindung herstellen.

Nun führen Sie einige Scans durch, die zum einem bewirken, das dem Barcode-Hand-Scanner von Windows ein virtueller COM-Port zugewiesen (dies geschieht bereits beim ersten Scan) und zum anderen dieser zugleich konfiguriert wird. Diesen COM-Port benötigen wir dann in unserem AnSyS.B4C, um dem Scanner den Arbeitsplatz zuweisen zu können.

Bitte führen Sie die Scans mit den folgenden Barcodes genau in der Reihenfolge durch, wie wir es Ihnen vorgeben! Bei jedem Scan ertönt ein Piepton zur Bestätigung des Scans.

1.



DEFOVR.

**Remove Custom Defaults**

2.



DEFAULT.

**Activate Defaults**

3.



TRMUSB130.

**USB Serial**

4.



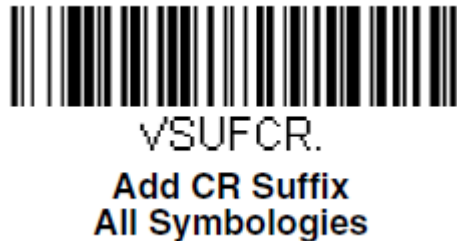
USBCTS0.

**\* CTS/RTS Emulation Off**

5.



6.



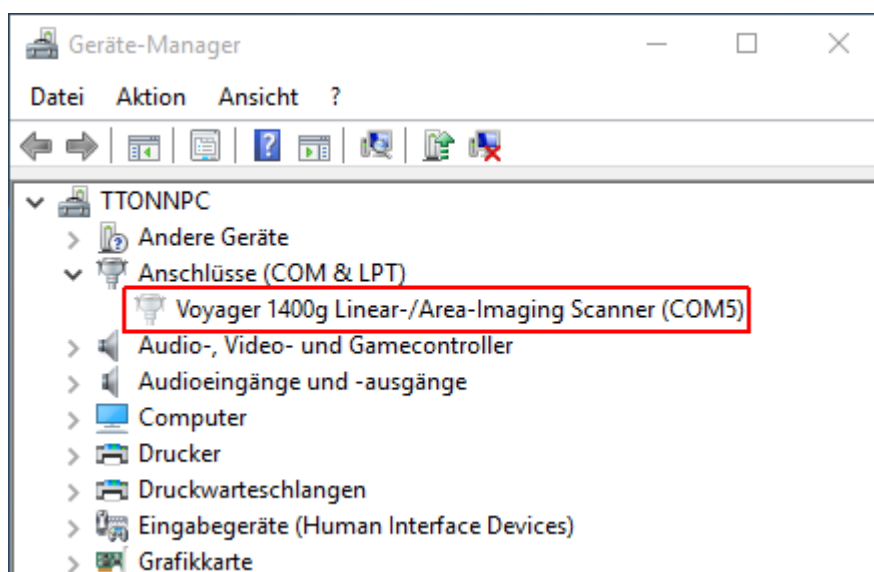
7.



All diese Barcodes finden sich auch in der Bedienungsanleitung des Herstellers (Voyager™ 1400g Users Guide), das uns im PDF-Format vorliegt und wir Ihnen auch gerne zukommen lassen, sollte Ihnen dieser Guide nicht vorliegen oder Sie diesen benötigen.

Nun muss noch der virtuelle COM-Port festgestellt werden, der automatisch zugewiesen wurde. Dazu navigieren Sie wieder in Ihren Gerätemanager und suchen nun nach 'Anschlüsse (COM & LPT)'.

Hier sollte nun ein Eintrag vorhanden sein, der Ihnen den Barcode-Hand-Scanner anzeigt und auch den COM-Port, der dem Barcodescanner zugeordnet wurde. In unserem Beispiel ist das der Port 'COM5', der dem Barcode-Hand-Scanner zugeordnet wurde (siehe Bild).



### Hinweis:

Möglich ist auch, dass nicht der Name des Barcode-Hand-Scanners genannt wird sondern z.B. 'Kommunikationsanschluss (COM5)' oder ein ähnlicher Eintrag unter 'Anschlüsse (COM & LPT)' steht.

Ist der COM-Port hier nicht ersichtlich, der Barcodescanner wird aber soweit ordentlich angezeigt, können Sie den zugeordneten Port auch über die Eigenschaften (rechter Mausklick) feststellen über die erweiterten Anschlusseinstellungen. Dort finden Sie auch den COM-Port und könnten die Zuordnung auch direkt ändern, wenn dies notwendig sein sollte.

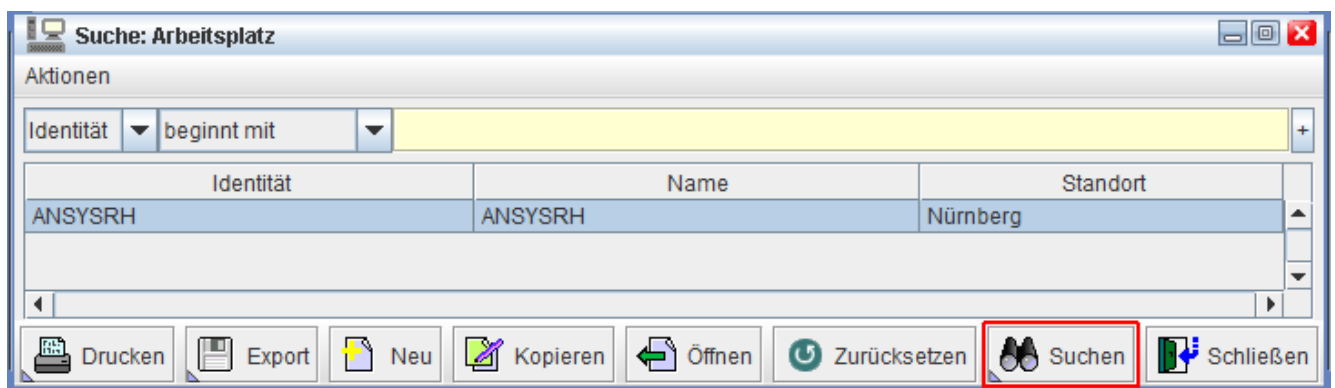
Sollte die Anzeige 'Anschlüsse (COM & LPT)' nicht vorhanden sein, könnte es daran liegen, dass dieser ausgeblendet wurde. Einfach im Menü 'Ansicht' ansteuern und sich die 'Ausgeblendeten Geräte anzeigen' auswählen, dann sollte der Barcode-Hand-Scanner Voyager 1400g unter 'Anschlüsse (COM & LPT)' angezeigt werden.

## III. Einrichtung in AnSyS.B4C und Funktionsüberprüfung

Jetzt muss der Barcode-Hand-Scanner in unserem AnSyS.B4C Ihrem Arbeitsplatz noch zugeordnet werden. Sie starten unser Warenwirtschaftsprogramm und wechseln gleich in das Modul 'AnSyS Administration'. Dort navigieren Sie oben im Menü zu 'Verwaltung' und in der Ihnen angebotenen Auswahlliste wählen Sie den Eintrag 'Arbeitsplatz' aus.

Es öffnet sich der Suchdialog für die Arbeitsplätze. Klicken Sie hier einfach auf die Schaltfläche 'Suchen'. Nun sehen Sie alle Arbeitsplätze die eingetragen sind.

In unserem Beispiel ist nur einer vorhanden.

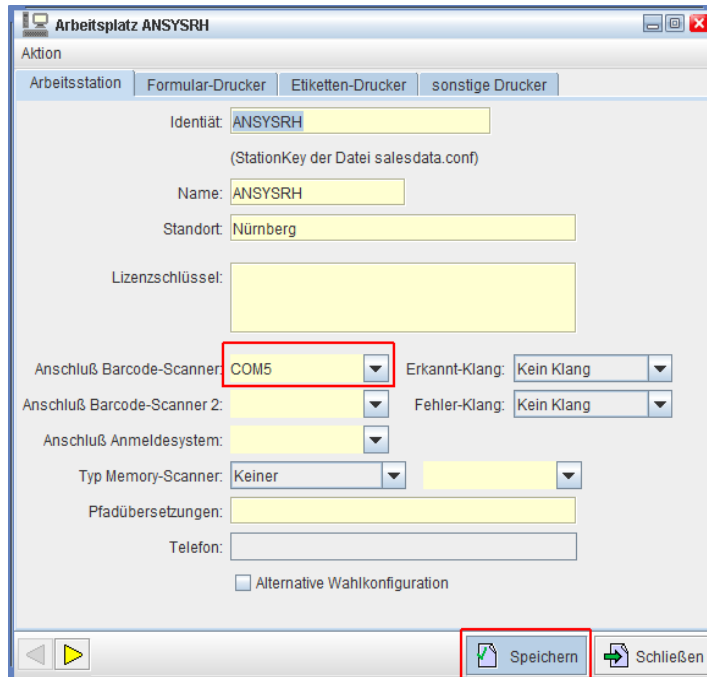


Mit der Schaltfläche 'Öffnen' oder einem Doppelklick öffnen Sie den ausgewählten Arbeitsplatz. In der Regel wird das der Arbeitsplatz sein, an dem Sie gerade sitzen und der Barcode-Hand-Scanner Voyager 1400g dort soweit von Ihnen vorbereitet wurde.

Indem sich nun öffnenden Dialog sehen Sie unter dem Reiter 'Arbeitsstation' - in der Regel gleich der erste Reiter - die Eingabemöglichkeit bzw. Auswahlmöglichkeit für 'Anschluss Barcode-Scanner'.

Hier wählen Sie nun den COM-Port aus, den Sie vorher im Gerätemanager bei 'Anschlüsse (COM & LPT)' bei Ihrem Barcode-Hand-Scanner festgestellt haben.

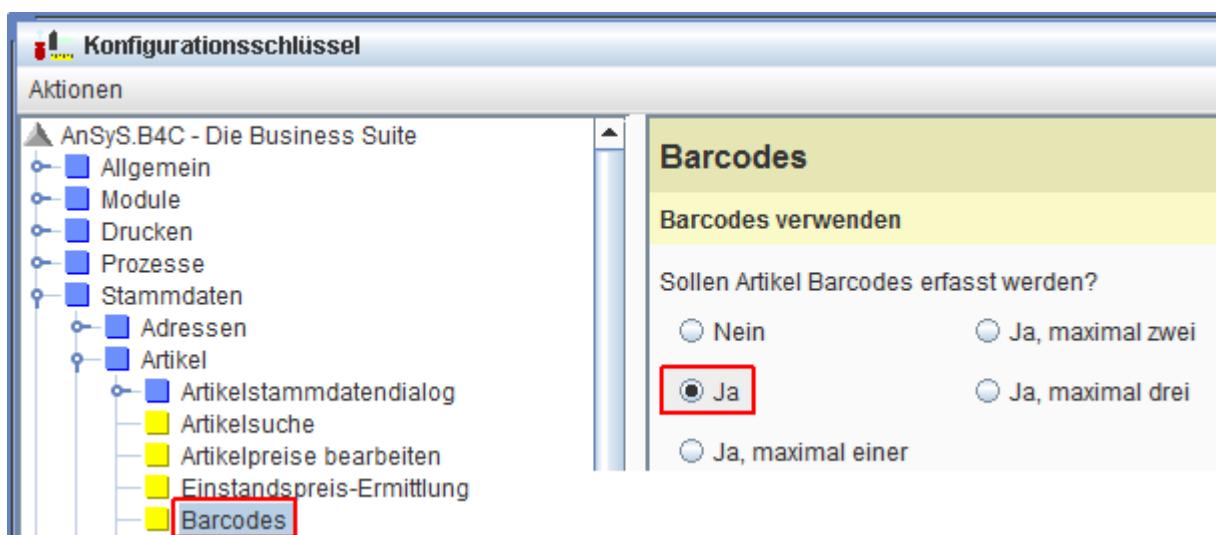
In unserem Beispiel ist das der Port 'COM5', der dem Arbeitsplatz zugeordnet wurde und dort nun eingestellt ist.



Anschließend speichern Sie die Zuordnung des COM-Ports über die Schaltfläche 'Speichern'. Mehr müssen Sie hier nicht tun.

Jetzt überprüfen Sie, ob der Barcode-Hand-Scanner auch funktioniert. Dazu öffnen Sie einfach einen Artikel. In der Konfiguration sollte natürlich die Funktion, das Sie Barcodes verwenden aktiviert sein.

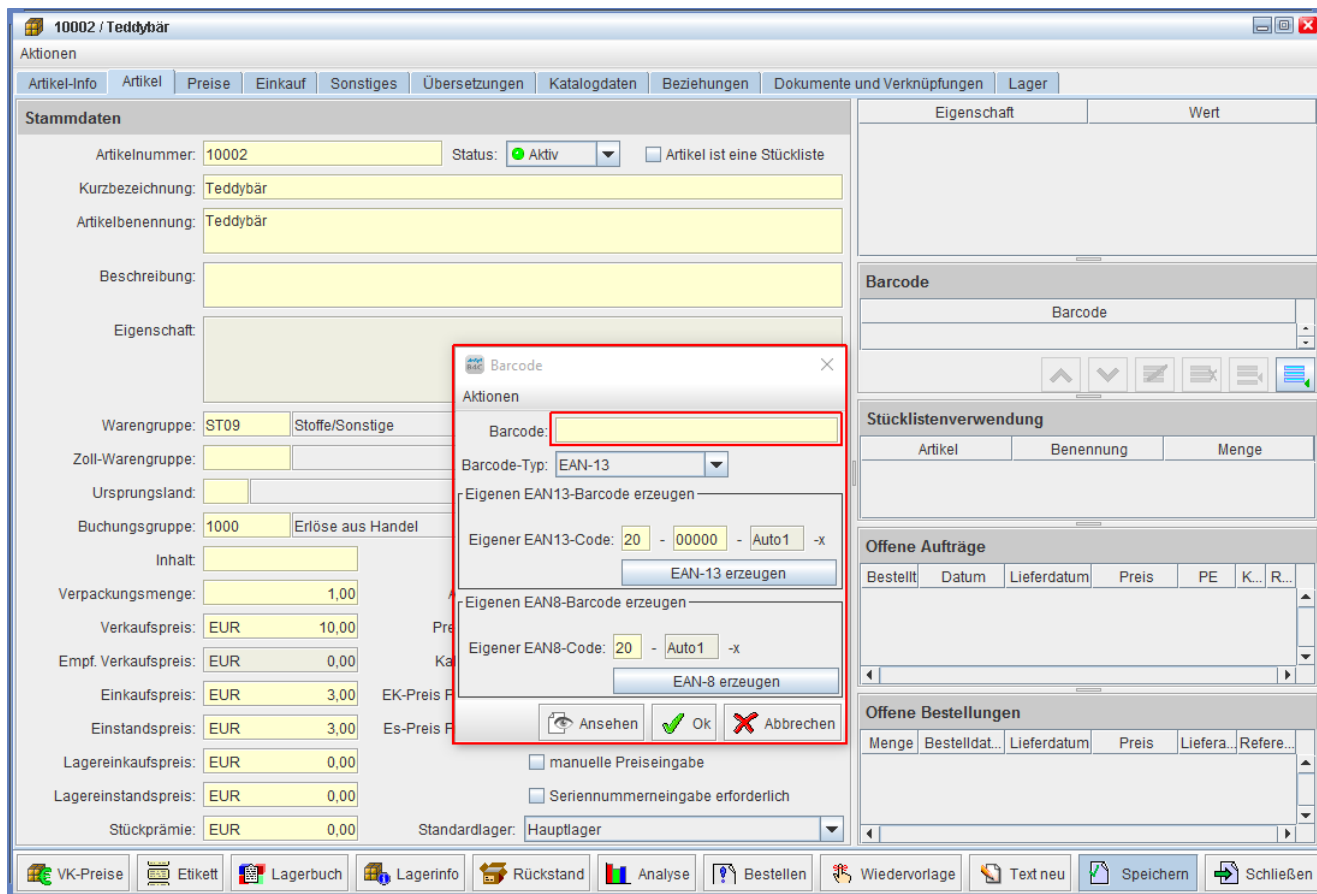
Diese Einstellung ist zu finden in Modul 'AnSyS Einrichtung' > 'Verwaltung' > 'Konfiguration' > 'Stammdaten' > 'Artikel' > 'Barcodes'. Sollte das noch nicht der Fall gewesen sein, nehmen Sie die entsprechenden Einstellungen vor und starten unser AnSyS.B4C neu, da die Konfiguration verändert wurde.



Nachdem Sie nun einen Artikel geöffnet haben, sehen Sie unter dem Reiter 'Artikel' auf der linken Seite nun den Bereich 'Barcode'. Über die Schaltfläche 'Neuen Eintrag anfügen' (drei kleine Balken mit grünem Dreieck) können Sie nun einen Barcode erfassen.



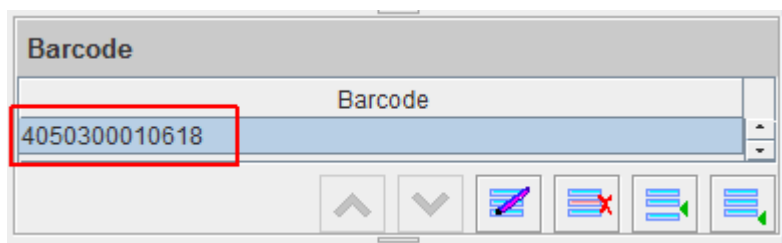
Es öffnet sich hier ein neuer Dialog (siehe Bild).



Nehmen Sie nun zum testen irgendeinen Barcode, den Sie gerade zur Hand haben und scannen diesen mit Ihrem Barcode-Hand-Scanner Voyager 1400g ein.

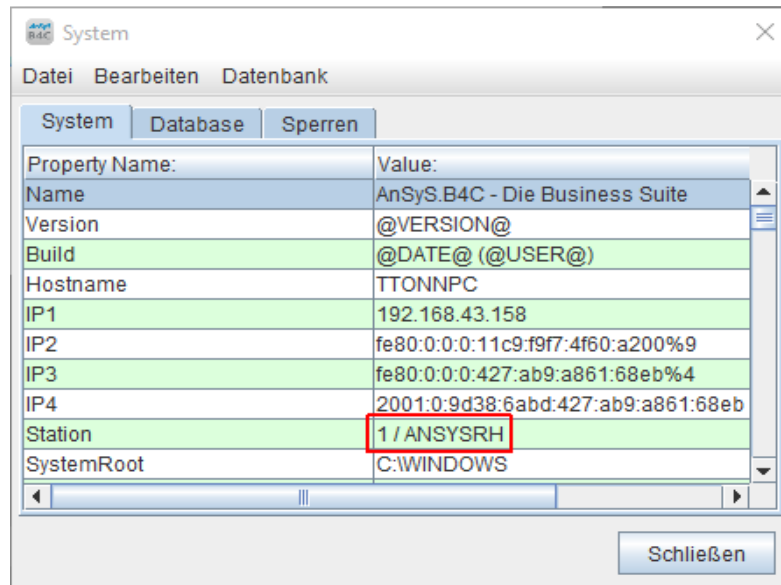
Beim scannen ertönt ein Piepton und zugleich wird der Barcode in das Feld 'Barcode' eingetragen und der Barcode-Dialog schließt sich automatisch nach dem Scannen. Ist das der Fall, wurde alles richtig eingestellt und installiert und der Barcode-Scanner ist nun einsatzbereit.

Hier der Bereich 'Barcode' nach dem Scan-Vorgang vergrößert dargestellt:



### Hinweis:

Stellen Sie sicher, dass die Arbeitsstation und der Arbeitsplatz identisch sind. Das können Sie ganz einfach überprüfen. Gehen Sie im Menü zu 'Info' > 'Systeminformation'. Hier sollte nun bei 'Station' der Arbeitsplatz angezeigt werden, wo Sie auch den Barcode-Scanner zuvor zugeordnet haben!



Sollte hier kein Arbeitsplatz ausgewiesen sein, muss dieser über 'Bearbeiten' > 'Setup' eingetragen und mit 'Ok' gespeichert werden. Dazu muss allerdings unser AnSys.B4C mit der Option 'Als Administrator ausführen' gestartet werden. Sonst ist hier kein Eintrag möglich.

Sollten Sie noch Fragen zur Einrichtung/Installation des Barcode-Scanners haben, dürfen Sie uns natürlich gerne diesbezüglich kontaktieren.

Ansonsten wünschen wir Ihnen nun viel Spaß beim scannen,

Ihr AnSys-Team!